



Symbolbild

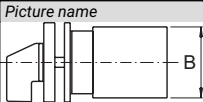
Datenblatt


Artikelnummer: 70000101
Bezeichnung: CA10.A200.E
Beschreibung: Schaltgerät


IEC 60947-3 EN 60947-3, VDE 0660 Teil 107						
Bemessungsisolationsspannung U_i						
			Spannung (V) AC / DC			
			690 AC / DC			
Bemessungsstoßspannungsfestigkeit U_{imp}						
Spannung (kV)	Überspannungskategorie	Verschmutzungsgrad	Netzform	Function		
6 III	3	3	Netz mit geerdetem Sternpunkt	Lastschalter		
4 III	3	3	Netz mit geerdetem Sternpunkt	Lasttrennschalter		
Bemessungsdauerstrom I_u / I_{th}						
Strom (A)	Umgebungstemperatur (°C)	Temperaturspitzen (°C)	zusätzliche Bedingungen			
20	55	60	Umgebungstemperatur +55°C über 24 Stunden mit Spitzen bis +60°C			
Konventioneller thermischer Strom von Geräten in Gehäuse I_{the}						
Strom (A)	Umgebungstemperatur (°C)	Temperaturspitzen (°C)	zusätzliche Bedingungen	Fluchtenanzahl (von - bis)	Bauform	Bauformgröße
20	35	40	Umgebungstemperatur +35°C über 24 Stunden mit Spitzen bis +40°C	--	--	--
Bemessungsbetriebsstrom I_e						
Gebrauchskategorie			Spannung (V)	Strom (A)		
AC-15			220 - 240	6		
AC-15			380 - 440	4		
AC-20A			690	20		
AC-21A			20 - 690	20		
AC-22A			220 - 500	20		
AC-22A			660 - 690	20		
Bemessungsbetriebsleistung						
Gebrauchskategorie	Spannung (V)	Phasenanzahl	Polanzahl	Leistung (kW)		
AC-6b	380 - 400	3	3	--		
AC-6b	220 - 230	1	2	--		
AC-2	220 - 240	3	3	4		
AC-2	380 - 440	3	3	7,50		
AC-2	500 - 500	3	3	10		
AC-2	660 - 690	3	3	10		
AC-3	220 - 240	3	3	3		
AC-3	380 - 440	3	3	5,50		
AC-3	500 - 500	3	3	5,50		
AC-3	660 - 690	3	3	5,50		
AC-3	110 - 120	1	2	0,60		
AC-3	220 - 240	1	2	2,20		
AC-3	380 - 440	1	2	3		
AC-4	220 - 240	3	3	0,55		
AC-4	380 - 440	3	3	1,50		
AC-4	500 - 500	3	3	1,50		
AC-4	660 - 690	3	3	1,50		
AC-4	110 - 120	1	2	0,30		
AC-4	220 - 240	1	2	0,75		
AC-4	380 - 440	1	2	1,50		
AC-23A	220 - 240	3	3	3,70		
AC-23A	380 - 440	3	3	7,50		
AC-23A	500 - 500	3	3	7,50		
AC-23A	660 - 690	3	3	7,50		
AC-23A	110 - 120	1	2	0,75		
AC-23A	220 - 240	1	2	2,50		
AC-23A	380 - 440	1	2	3,70		
Max. Sicherungsnennstrom IEC						
Sicherungscharakteristik			Sicherungsanzahl	Strom (A)		
gG			1	25		
Geprüfte AC und DC Werte						
Gebrauchskategorie / Zeitkonstante	Anzahl der Kontakte in Serie	Aus- bzw. Umschalter	Spannung (V) AC / DC	Strom (A)		
DC-13	1	ON - OFF	24 DC	3		
DC-13	1	ON - OFF	48 DC	1,70		

Geprüfte AC und DC Werte					
Gebrauchskategorie / Zeitkonstante	Anzahl der Kontakte in Serie	Aus- bzw. Umschalter	Spannung (V)	AC / DC	Strom (A)
DC-13	1	ON - OFF	60	DC	1,40
DC-13	1	ON - OFF	110	DC	0,70
DC-13	1	ON - OFF	220	DC	0,15
DC-13	2	ON - OFF	24	DC	6
DC-13	2	ON - OFF	48	DC	3
DC-13	2	ON - OFF	96	DC	1,70
DC-5	2	ON - OFF	110	DC	5
DC-13	2	ON - OFF	120	DC	1,40
DC-13	2	ON - OFF	220	DC	0,70
DC-13	2	ON - OFF	440	DC	0,15
DC-21A	1	ON - OFF	24	DC	20
DC-21A	1	ON - OFF	48	DC	20
DC-21A	1	ON - OFF	60	DC	20
DC-21A	1	ON - OFF	110	DC	6
DC-21A	1	ON - OFF	220	DC	0,90
DC-21A	2	ON - OFF	48	DC	16
DC-21A	2	ON - OFF	96	DC	14
DC-21A	2	ON - OFF	120	DC	13
DC-21A	2	ON - OFF	220	DC	6
DC-21A	2	ON - OFF	440	DC	0,90
DC-21A	3	ON - OFF	72	DC	16
DC-21A	3	ON - OFF	144	DC	14
DC-21A	3	ON - OFF	180	DC	13
DC-21A	3	ON - OFF	330	DC	6
DC-21A	3	ON - OFF	660	DC	0,90
DC-21A	4	ON - OFF	96	DC	16
DC-21A	4	ON - OFF	192	DC	14
DC-21A	4	ON - OFF	240	DC	13
DC-21A	4	ON - OFF	440	DC	6
DC-21A	5	ON - OFF	120	DC	16
DC-21A	5	ON - OFF	240	DC	14
DC-21A	5	ON - OFF	300	DC	13
DC-21A	5	ON - OFF	550	DC	6
DC-21A	6	ON - OFF	144	DC	16
DC-21A	6	ON - OFF	288	DC	14
DC-21A	6	ON - OFF	360	DC	13
DC-21A	6	ON - OFF	660	DC	6
DC-21A	8	ON - OFF	192	DC	16
DC-21A	8	ON - OFF	384	DC	14
DC-21A	8	ON - OFF	480	DC	13
DC-22A	1	ON - OFF	24	DC	20
DC-22A	1	ON - OFF	48	DC	20
DC-22A	1	ON - OFF	60	DC	12
DC-22A	1	ON - OFF	110	DC	1,90
DC-22A	1	ON - OFF	220	DC	0,30
DC-22A	2	ON - OFF	48	DC	14
DC-22A	2	ON - OFF	96	DC	13
DC-22A	2	ON - OFF	120	DC	12
DC-22A	2	ON - OFF	220	DC	1,90
DC-22A	2	ON - OFF	440	DC	0,30
DC-22A	3	ON - OFF	72	DC	14
DC-22A	3	ON - OFF	144	DC	13
DC-22A	3	ON - OFF	180	DC	12
DC-22A	3	ON - OFF	330	DC	1,90
DC-22A	3	ON - OFF	660	DC	0,30
DC-22A	4	ON - OFF	96	DC	14
DC-22A	4	ON - OFF	192	DC	13
DC-22A	4	ON - OFF	240	DC	12
DC-22A	4	ON - OFF	440	DC	1,90
DC-22A	5	ON - OFF	120	DC	14
DC-22A	5	ON - OFF	240	DC	13
DC-22A	5	ON - OFF	300	DC	12
DC-22A	5	ON - OFF	550	DC	1,90
DC-22A	6	ON - OFF	144	DC	14
DC-22A	6	ON - OFF	288	DC	13
DC-22A	6	ON - OFF	360	DC	12
DC-22A	6	ON - OFF	660	DC	1,90
DC-22A	8	ON - OFF	192	DC	14
DC-22A	8	ON - OFF	384	DC	13
DC-22A	8	ON - OFF	480	DC	12
DC-23A	1	ON - OFF	24	DC	20
DC-23A	1	ON - OFF	48	DC	20
DC-23A	1	ON - OFF	60	DC	10
DC-23A	1	ON - OFF	110	DC	1,50
DC-23A	1	ON - OFF	220	DC	0,20
DC-23A	2	ON - OFF	48	DC	13

Geprüfte AC und DC Werte						
<i>Gebrauchskategorie / Zeitkonstante</i>	<i>Anzahl der Kontakte in Serie</i>	<i>Aus- bzw. Umschalter</i>	<i>Spannung (V) AC / DC</i>		<i>Strom (A)</i>	
DC-23A	2	ON - OFF	96	DC		12
DC-23A	2	ON - OFF	120	DC		10
DC-23A	2	ON - OFF	220	DC		1,50
DC-23A	2	ON - OFF	440	DC		0,20
DC-23A	3	ON - OFF	72	DC		13
DC-23A	3	ON - OFF	144	DC		12
DC-23A	3	ON - OFF	180	DC		10
DC-23A	3	ON - OFF	330	DC		1,50
DC-23A	3	ON - OFF	660	DC		0,20
DC-23A	4	ON - OFF	96	DC		13
DC-23A	4	ON - OFF	192	DC		12
DC-23A	4	ON - OFF	240	DC		10
DC-23A	4	ON - OFF	440	DC		1,50
DC-23A	5	ON - OFF	120	DC		13
DC-23A	5	ON - OFF	240	DC		12
DC-23A	5	ON - OFF	300	DC		10
DC-23A	5	ON - OFF	550	DC		1,50
DC-23A	6	ON - OFF	144	DC		13
DC-23A	6	ON - OFF	288	DC		12
DC-23A	6	ON - OFF	360	DC		10
DC-23A	6	ON - OFF	660	DC		1,50
DC-23A	8	ON - OFF	192	DC		13
DC-23A	8	ON - OFF	384	DC		12
DC-23A	8	ON - OFF	480	DC		10
Bedingter Bemessungskurzschlussstrom						
	<i>Strom (kA)</i>	<i>Text</i>	<i>Durchlassstrom I_c (kA)</i>		<i>Durchlassenergie I²t (kA²s)</i>	
	2	--	1,51		1,67	
Bemessungsausschaltvermögen						
	<i>Spannung(-bereich) (V)</i>		<i>Strom (A)</i>	<i>Gebrauchskategorie / UL (DOL)</i>		
	220 - 240		130	--		
	380 - 440		130	--		
	660 - 690		80	--		
Bemessungskurzschlusseinschaltvermögen I_{cm}						
	<i>Strom (A)</i>					
	450					
UL60947-4-1 , UL508						
Nominal Voltage						
	<i>Spannung (V) AC / DC</i>					
	300 AC / DC					
Bemessungsisolationsspannung U_i						
	<i>Spannung (V) AC / DC</i>					
	300 AC					
Rated thermal current						
	<i>Strom (A)</i>	<i>Umgebungstemperatur (°C)</i>				<i>Zusatz Text</i>
	20	0 - 40				--
Horsepower rating						
<i>Across-the-Line Motor Starting</i>	<i>Spannung (V)</i>	<i>Phasenzahl</i>	<i>Polanzahl</i>	<i>Leistung (HP)</i>	<i>Umgebungstemperatur [°C]</i>	
Reversing	110 - 120	1	2	0,17	40	
Reversing	220 - 240	1	2	0,50	40	
Reversing	277 - 277	1	2	0,60	40	
Reversing	110 - 120	3	3	0,50	40	
Reversing	220 - 240	3	3	1	40	
DOL	110 - 120	1	2	0,50	40	
DOL	220 - 240	1	2	1	40	
DOL	277 - 277	1	2	2	40	
DOL	110 - 120	3	3	1,50	40	
DOL	220 - 240	3	3	3	40	
Pilot duty rating code						
<i>Duty Code</i>						
A300						
SCCR / Max. Vorsicherung						
<i>Conditions of acceptability</i>						
These devices are suitable for use on circuits capable of delivering not more than 5000 rms symmetrical amperes, 600V ac max. when protected by Class RK1 fuses. Manual Motor Controllers when intended for use as a motor disconnect are suitable for use on a circuit capable of delivering not more than 5000 rms symmetrical amperes, 600V ac max. when protected by 30A Class J time delay fuses.						
Temp. rating of wire						
	<i>Temperature Rating (°C)</i>				<i>Strom (A)</i>	<i>Text</i>
	60 - 75					-- Use copper wire only
Anschlussbestimmungen						
<i>Markings</i>						
When intended for use as a motor disconnect the device shall be provided with a method of being locked in the OFF-position.						
General Use						
<i>AC / DC</i>	<i>Spannung (V)</i>	<i>Strom (A)</i>	<i>Phasenzahl</i>	<i>Polanzahl</i>	<i>Anzahl der Kontakte in Serie</i>	
AC	300	20	1	2	1	
AC	300	20	3	3	1	
Suitable as Motor disconnect						
<i>Ja/Nein</i>	<i>MOTOR-DISCONNECT-UL/CSA Text</i>					
Y	--					


CSA						
Nominal Voltage						
Spannung (V) AC / DC						
300 AC						
Bemessungsisolationsspannung Ui						
Spannung (V) AC / DC						
300 AC						
Rated thermal current						
Strom (A)			Umgebungstemperatur (°C)		Zusatz Text	
20			0 - 40		-	
Horsepower rating						
<i>Across-the-Line Motor Starting</i>						
	Spannung (V)	Phasenanzahl	Polanzahl	Leistung (HP)	Umgebungstemperatur [°C]	
DOL	110 - 120	1	2	0,50	40	
DOL	220 - 240	1	2	1	40	
DOL	277 - 277	1	2	2	40	
DOL	110 - 120	3	3	1,50	40	
DOL	220 - 240	3	3	3	40	
Pilot duty rating code						
Duty Code						
A300						
Temp. rating of wire						
Temperature Rating (°C)			Strom (A)		Text	
75			-		only	
General Use						
AC / DC	Spannung (V)	Strom (A)	Phasenanzahl	Polanzahl	Anzahl der Kontakte in Serie	
AC	300	20	1	1	1	
MASTER DATA						
Max. Fluchtenanzahl						
Fluchtenanzahl Modul						
12 FL						
Schalterabmessungen						
Picture name	B	F	H	H1	H2	H3
	43	--	--	--	--	--
GENERAL TECHNICAL INFORMATION						
Geprüfte AC und DC Werte						
Gebrauchskategorie / Zeitkonstante	Anzahl der Kontakte in Serie	Aus- bzw. Umschalter		Spannung (V) AC / DC		Strom (A)
Ts1ms	1	ON - OFF		24 DC		20
Ts1ms	1	ON - OFF		48 DC		12
Ts1ms	1	ON - OFF		60 DC		4,50
Ts1ms	1	ON - OFF		110 DC		1
Ts1ms	1	ON - OFF		220 DC		0,40
Ts1ms	1	ON - OFF		440 DC		0,27
Ts1ms	2	ON - OFF		48 DC		20
Ts1ms	2	ON - OFF		95 DC		12
Ts1ms	2	ON - OFF		120 DC		4,50
Ts1ms	2	ON - OFF		220 DC		1
Ts1ms	2	ON - OFF		440 DC		0,40
Ts1ms	2	ON - OFF		660 DC		0,27
Ts1ms	3	ON - OFF		70 DC		20
Ts1ms	3	ON - OFF		140 DC		12
Ts1ms	3	ON - OFF		180 DC		4,50
Ts1ms	3	ON - OFF		330 DC		1
Ts1ms	3	ON - OFF		660 DC		0,40
Ts1ms	4	ON - OFF		95 DC		20
Ts1ms	4	ON - OFF		190 DC		12
Ts1ms	4	ON - OFF		240 DC		4,50
Ts1ms	4	ON - OFF		440 DC		1
Ts1ms	5	ON - OFF		120 DC		20
Ts1ms	5	ON - OFF		240 DC		12
Ts1ms	5	ON - OFF		300 DC		4,50
Ts1ms	5	ON - OFF		550 DC		1
Ts1ms	6	ON - OFF		145 DC		20
Ts1ms	6	ON - OFF		290 DC		12
Ts1ms	6	ON - OFF		360 DC		4,50
Ts1ms	6	ON - OFF		660 DC		1
Ts1ms	8	ON - OFF		190 DC		20
Ts1ms	8	ON - OFF		350 DC		12
Ts1ms	8	ON - OFF		450 DC		4,50
T=50ms	1	ON - OFF		24 DC		12
T=50ms	1	ON - OFF		30 DC		5
T=50ms	1	ON - OFF		48 DC		2
T=50ms	1	ON - OFF		60 DC		1
T=50ms	1	ON - OFF		110 DC		0,40
T=50ms	2	ON - OFF		48 DC		12

Geprüfte AC und DC Werte									
Gebrauchskategorie / Zeitkonstante									
		Anzahl der Kontakte in Serie	Aus- bzw. Umschalter		Spannung (V) AC / DC		Strom (A)		
T=50ms		2	ON - OFF		60	DC			5
T=50ms		2	ON - OFF		95	DC			2
T=50ms		2	ON - OFF		120	DC			1
T=50ms		2	ON - OFF		220	DC			0,40
T=50ms		3	ON - OFF		70	DC			12
T=50ms		3	ON - OFF		90	DC			5
T=50ms		3	ON - OFF		140	DC			2
T=50ms		3	ON - OFF		180	DC			1
T=50ms		3	ON - OFF		330	DC			0,40
T=50ms		4	ON - OFF		95	DC			12
T=50ms		4	ON - OFF		120	DC			5
T=50ms		4	ON - OFF		190	DC			2
T=50ms		4	ON - OFF		240	DC			1
T=50ms		4	ON - OFF		440	DC			0,40
T=50ms		5	ON - OFF		120	DC			12
T=50ms		5	ON - OFF		150	DC			5
T=50ms		5	ON - OFF		240	DC			2
T=50ms		5	ON - OFF		300	DC			1
T=50ms		5	ON - OFF		550	DC			0,40
T=50ms		6	ON - OFF		145	DC			12
T=50ms		6	ON - OFF		180	DC			5
T=50ms		6	ON - OFF		290	DC			2
T=50ms		6	ON - OFF		360	DC			1
T=50ms		6	ON - OFF		660	DC			0,40
T=50ms		8	ON - OFF		190	DC			12
T=50ms		8	ON - OFF		240	DC			5
T=50ms		8	ON - OFF		350	DC			2
T=50ms		8	ON - OFF		450	DC			1
Minimalwerte (Spannung/Strom)									
Spannung (V)		Strom (mA)		Umgebungsbedingungen		Umgebungsbedingungen 2		Umgebungsbedingungen 3	
20		5		Es ist keine Verschmutzung der umgebenden Luft mit Schwefel und/oder Schwefelverbindungen wie H2S zulässig.		Wenn eine außerordentliche Verschmutzung mit Staub zu erwarten ist, muss ein entsprechender Staubschutz vorgesehen werden.		--	
Bemessungskurzzeitstromfestigkeit Icw									
								Zeit (s)	Strom (A)
								1	140
Leiterquerschnitt									
Leiteraufbau	Min. / Max. Wert		Anzahl der Leiter pro Klemme		Drahtquerschnitt (-bereich) (mm ²) oder (AWG/kcmil)		Drahtmaterial		
Eindräftig	Min.		1		0,5mm ²		Kupfer		
Eindräftig	Min.		2		0,5mm ²		Kupfer		
Feindräftig	Min.		1		0,75mm ²		Kupfer		
Feindräftig	Min.		2		0,75mm ²		Kupfer		
Feindräftig	Max.		2		2,5mm ²		Kupfer		
Feindräftig	Max.		2		AWG 14		Kupfer		
ein- bzw. mehrdräftig	Max.		2		AWG 12		Kupfer		
ein- bzw. mehrdräftig	Max.		2		2,5mm ²		Kupfer		
Feindräftig mit Aderendhülsen nach DIN 46228	Min.		1		0,5mm ²		Kupfer		
Feindräftig mit Aderendhülsen nach DIN 46228	Max.		2		2,5mm ²		Kupfer		
Feindräftig mit Aderendhülsen nach DIN 46228	Min.		2		0,5mm ²		Kupfer		
Abisolierlänge des Leiters									
				Länge (mm)	Anschlusslänge - Bild				
				8					
Empfohlene Schraubendreher									
Schraubendreherart				Wert					
Kreuzschlitz - Schraubendreher				PH1					
Schlitzschraubendreher nach DIN 5264				0,8x4					
Klemmschraube									
				Anzugsdrehmoment (Nm)	Anzugsdrehmoment (lb-in)				
				0,60	5				
Verlustleistung pro Pol									
								Leistung (W)	
								0,90	
Lebensdauer Mechanisch									
Anzahl der Schaltspiele		Umgebungstemperatur (°C)			Anzahl Fluchten Einschränkungen				
1000000		-5 - 55			Gültig bei händischer Betätigung. Gültig für Schalter ohne Zusatzeinrichtungen. Wert bezieht sich auf die Schaltmechanik des Gerätes, für Lebensdauer der Kontakte siehe Abschnitt "Lebensdauer elektrisch". Ein Schaltspiel -- bedeutet 0-1-0.				
150000		-25 - 55			Gültig bei händischer Betätigung. Gültig für Schalter ohne Zusatzeinrichtungen. Wert bezieht sich auf die Schaltmechanik des Gerätes, für Lebensdauer der Kontakte siehe Abschnitt "Lebensdauer elektrisch". Ein Schaltspiel 5 bedeutet 0-1-0.				
Lebensdauer Elektrisch (B10-Wert)									
Gebrauchskategorie	cos(φ)	Zeitkonstante (ms)	Spannung (V)	Strom (A)	Anzahl der Schaltspiele	Anzahl der Kontakte in Serie	AC/DC	Phasenanzahl	Polanzahl
-	0,56	-	119	15	100000	1	AC	1	1

Lebensdauer Elektrisch (B10-Wert)										
Gebrauchskategorie	$\cos(\varphi)$	Zeitkonstante (ms)	Spannung (V)	Strom (A)	Anzahl der Schaltspiele	Anzahl der Kontakte in Serie	AC/DC	Phasenanzahl	Polanzahl	
--	0,59	--	122	10	150000	1	AC	1	1	
--	0,59	--	220	5	900000	1	AC	1	1	
--	0,59	--	220	10	100000	1	AC	1	1	
--	0,95	--	220	10	125000	1	AC	1	1	
--	0,59	--	220	15	35000	1	AC	1	1	
--	0,64	--	220	20	25000	1	AC	1	1	
--	0,65	--	380	5	300000	1	AC	1	1	
--	0,64	--	380	10	90000	1	AC	1	1	
--	0,64	--	380	15	40000	1	AC	1	1	
AC-3	--	--	440	11,50	100000	1	AC	3	3	
AC-23	--	--	440	15,50	30000	1	AC	3	3	
AC-3	--	--	690	6,80	100000	1	AC	3	3	
AC-23	--	--	690	9	80000	1	AC	3	3	
AC-22	--	--	690	20	40000	1	AC	3	3	
--	--	1	24	20	80000	1	DC	1	1	
--	--	1	48	12	75000	1	DC	1	1	
--	--	1	60	4,50	200000	1	DC	1	1	
--	--	1	110	2	100000	1	DC	1	1	
--	--	1	220	0,50	100000	1	DC	1	1	
--	--	1,20	440	0,28	200000	1	DC	1	1	
--	--	50	24	0,50	200000	1	DC	1	1	
--	--	50	24	1	100000	1	DC	1	1	
--	--	50	24	12	8000	1	DC	1	1	
--	--	50	30	5	20000	1	DC	1	1	
--	--	50	48	1	75000	1	DC	1	1	
--	--	50	48	3	50000	1	DC	1	1	
--	--	50	60	2	30000	1	DC	1	1	
--	--	50	110	0,40	80000	1	DC	1	1	
--	--	50	110	0,50	80000	1	DC	1	1	
--	--	51	60	1	50000	1	DC	1	1	
--	--	52	110	0,10	200000	1	DC	1	1	
--	--	55	110	1	50000	1	DC	1	1	
--	--	55	110	1,50	25000	1	DC	1	1	
--	--	55	220	0,50	40000	1	DC	1	1	
--	--	100	110	0,50	50000	1	DC	1	1	
--	--	100	110	1	25000	1	DC	1	1	
DC-5	--	--	110	5	60000	2	DC	--	2	
IP - Schutzart der Anschlussklemme										
IP - Schutzart der Anschlussklemme IP20										
Transport- und Lagerbedingungen										
			Minimaltemperatur (°C)		Maximaltemperatur (°C) zusätzliche Bedingungen					
			-40		85 Bei Temperaturen unter -5°C keine Stoßbelastung zulässig					
Schock/Schwingungsfestigkeit										
<i>Schwingungsart</i>					<i>Text als Wert</i>					
Vibrationsfestigkeit					Min. 4g, 2-100Hz, 1,6mm					
Schockfestigkeit					Min. 5g, 6ms					
Vibrationsfestigkeit					IEC 61373 (1999) Kategorie 1, Klasse B					
Schockfestigkeit					min. 5g, 30ms					
Allgemeine Informationen										
<i>Text</i>										
- Nur Kupferleitungen mit oder ohne verzinnten/versilberten Einzeldrähten verwenden. Das nachträgliche Verzinnen der Leiterenden ist nicht zulässig.										
- Gleichstromschaltvermögen gilt nur für Ausschalter.										
- Verbindungsblaschen und Drahtverbindungen sind werksseitig zur Verlustsicherung verschraubt. Beim Öffnen der Anschlussklemmen ist darauf zu achten, dass keine Verbindungsblaschen verloren gehen und alle Drahtverbindungen korrekt sitzen.										
- Nach der Montage sind ALLE Klemmschrauben auf das vorgeschriebene Anzugsdrehmoment zu kontrollieren.										
- Die Verwendung einer Zusatzeinrichtung kann die Schutzart der gewählten Bauform beeinflussen.										
- Die Schaltgeräte sind wartungsfrei. Schmierung oder Behandlung von Kontakten ist zu unterlassen.										
- Die Schalter dürfen nur von Fachkräften und nach den anerkannten Regeln der Technik eingebaut, angeschlossen und in Betrieb genommen werden.										
- Nach Installation der Schalter müssen die Kriech- und Luftstrecken im Bereich der Anschlussklemmen den Anforderungen der anwendbaren Norm und Vorschriften entsprechen.										
Kriechstrecke										
									<i>Strecke (mm)</i>	
									9,50	
Luftstrecke										
									<i>Strecke (mm)</i>	
									6,35	
Fluchtensprung										
									<i>Strecke (mm)</i>	
									9,50	
Betriebstemperatur										
					<i>Min. Temperature [°C]</i>	<i>Max. Temperature [°C]</i>				
					-25	60				
Waste Electrical & Electronic Equipment (WEEE)										
<i>Picture name</i>	<i>Description</i>									
	Nicht in den Müll werfen, da auf eine umweltgerechte Entsorgung und Wiederverwertung geachtet werden muss. Bitte wenden Sie sich entweder an ein umweltfreundliches Entsorgungsunternehmen, senden Sie es zur Entsorgung an den Lieferanten oder direkt an den Hersteller Kraus & Naimer zurück. Lokale Kraus & Naimer Ansprechpartner finden Sie unter www.krausnaimer.com									

Proposition 65

Bildname Beschreibung

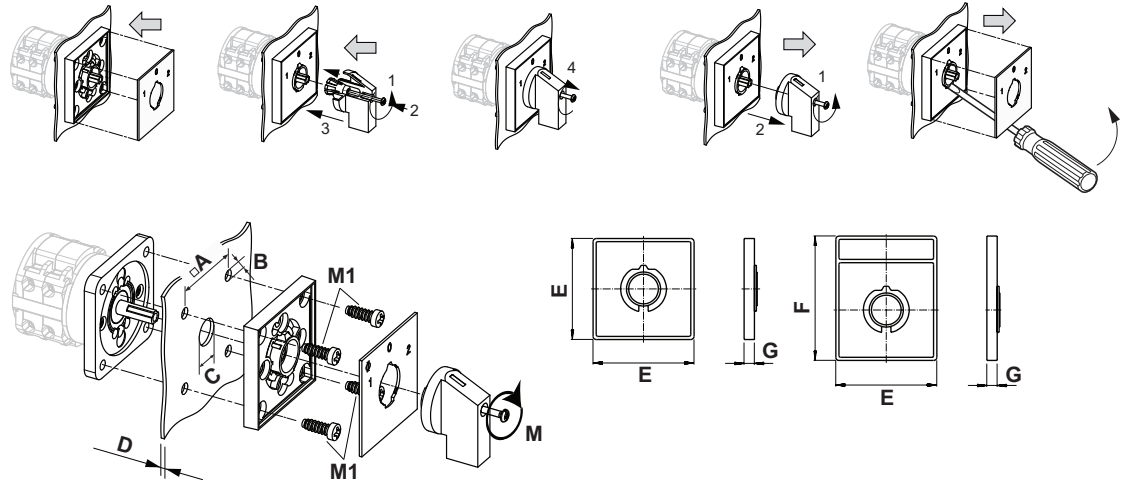
 WARNING: This product can expose you to chemicals including nickel and lead, which is known to the State of California to cause cancer. For more information go to www.P65Warnings.ca.gov.

Kontakttype: Starre Kontaktbrücke

Kontaktmaterial: Silber

Anschluss: Schraubanschluss

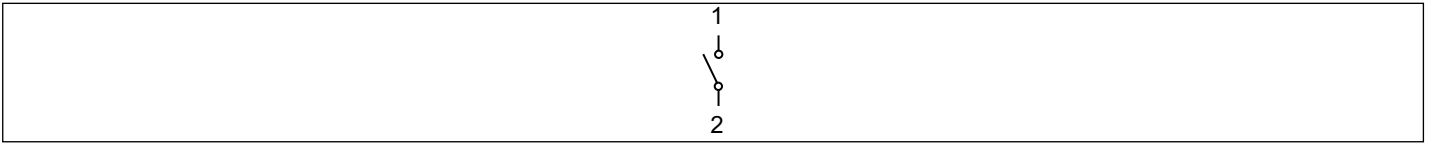
Bauform-E



IP - Schutzart Front	IP40
Fluchten	1,00 - 12,00
A	□ 36,00 mm
B	∅ 5,00 mm
C	∅ 8,00 - 19,00 mm
D	H ≤ 4,00 mm
E	H 48,00 mm
F	H 59,00 mm
G	H 6,70 mm
M	↺ 0,50 Nm
M1	↺ 0,90 Nm


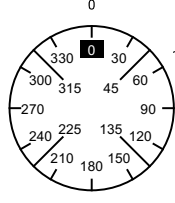

Anschlussbild

CA10.A200.E



Schaltprogramm

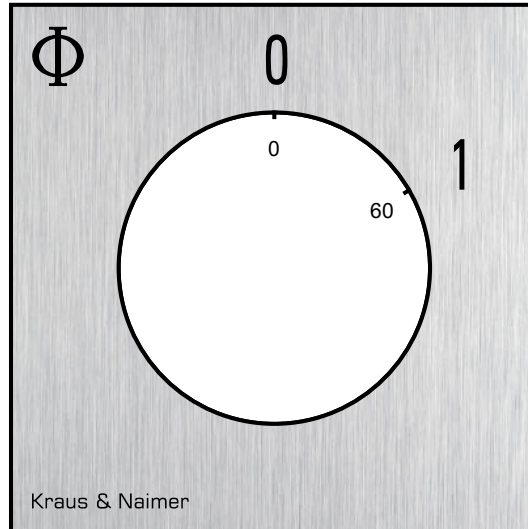
CA10.A200.E

 Kraus & Naimer		CA10	A200	Seite 1 von 1											
Frontschild															
		1	3	5	7	9	11	13	15	17	19	21	23		
															
Schaltwinkel <input type="text" value="60"/> Gesamtschaltwinkel <input type="text" value="60"/>		2	4	6	8	10	12	14	16	18	20	22	24		
0	0														
	15														
	30														
	45														
1	60														
	75														
	90														
	105														
	120														
	135														
	150														
	165														
	180														
	195														
	210														
	225														
	240														
	255														
	270														
	285														
	300														
	315														
	330														
	345														
		Laschen													
		1 ●	○3	4 ○	●2										
		5 ○	○7	8 ○	○6										
		9 ○	○11	12 ○	○10										
		13 ○	○15	16 ○	○14										
		17 ○	○19	20 ○	○18										
		21 ○	○23	24 ○	○22										
		25 ○	○27	28 ○	○26										
		29 ○	○31	32 ○	○30										
		33 ○	○35	36 ○	○34										
		37 ○	○39	40 ○	○38										
		41 ○	○43	44 ○	○42										
		45 ○	○47	48 ○	○46										

Version: 107

Frontschild

S0.F070/A1B.PEL



GRIFFE

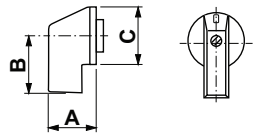
Bezeichnung: S0C.G251

Grifffarbe: "1" schwarz

GENERAL TECHNICAL INFORMATION

Empfohlene Schraubendreher

Schraubendreherart	Wert
Kreuzschlitz - Schraubendreher	PH1
Schlitzschraubendreher nach DIN 5264	0,8x4



A	22,00 mm	B	23,80 mm	C	27,60 mm
---	----------	---	----------	---	----------